

MEMÒRIA DE LA INTERVENCIÓ ARQUEOLÒGICA
PREVENTIVA EFECTUADA A LA PLAÇA DE SANT
JOSEP-MERCAT DE LA BOQUERIA, PARADA 738
(CIUTAT VELLA, BARCELONA)

Data de la intervenció / Núm. Exp. DGPC:

del 14-21 de març 2010 / 5054

del 26 de març al 31 de març 2010 / 5158

CODI: 005/10

Realització: ATICS SL

Direcció: Jordi Plans Canal

Barcelona, març de 2010

ÍNDEX

FITXA TÈCNICA

ENTORN GEOLÒGIC I GEOGRÀFIC

NOTÍCIES HISTÒRIQUES I INTERVENCIONS ANTERIORS

MOTIVACIONS I OBJECTIUS DE LA INTERVENCIÓ

METODOLOGIA

DESCRIPCIÓ DELS TREBALLS REALITZATS I INTERPRETACIÓ

DE LES TROBALLES

CONCLUSIONS

BIBLIOGRAFIA

ANNEXES

Repertori estratigràfic

Inventari material arqueològic

Documentació gràfica

- **Documentació fotogràfica**
- **Documentació planimètrica**

1. FITXA TÈCNICA

NOM DE LA INTERVENCIÓ	Plaça de Sant Josep, Mercat de la Boqueria, parada 738
UBICACIÓ	Barri del Raval, Districte Ciutat Vella Barcelona
COORDENADES UTM Fus31N amb Datum ED50 (UB/ITC)	X: 430834 Y: 4581664 Z: 9.3 metres snm
CONTEXT	Zona urbana
TIPUS D'INTERVENCIÓ	Preventiva terrestre
CLASSE D'ACTIVITAT	Control i/o excavació
DATES D'INTERVENCIÓ	Del 14 al 21 de març de 2010 Del 22 al 31 de març de 2010
PROMOTOR	Propietat de la parada
EQUIP TÈCNIC	Direcció: Jordi Plans Canal

2. INTRODUCCIÓ

La intervenció arqueològica preventiva la qual ha motivat la present memòria s'ha portat a terme degut a la necessitat de reformar la parada 738 del Mercat de la Boqueria, que està situat a la plaça de Sant Josep de Barcelona. Els treballs realitzats han consistit en un rebaix del terra de 3 metres, en un sondeig de 2.10 x 4.80 metres per tal d'instal·lar-hi una cambra frigorífica que ocuparà la totalitat de la superfície de la parada.

El fet de que el mercat es localitzi en una zona d'interès arqueològic i alt valor històric, ha comportat la necessitat d'intervenir-hi arqueològicament, tot realitzant-se un Projecte (codi MHCB 005/10), el qual ha estat coordinat pel Museu d'Història de la Ciutat de Barcelona, i se n'ha encarregat, de la gestió arqueològica, l'empresa **ATICS S.L.** . La direcció tècnica d'aquesta excavació ha estat portada a terme per l'arqueòleg **Jordi Plans Canal**, que ha comptat amb el suport del Servei d'Arqueologia del Museu d'Història de la Ciutat de Barcelona.

Els treballs arqueològics han estat efectuats el dia 28 de març de 2010. Cal esmentar, per això, que degut a la problemàtica que suposa els treballs d'excavació en el mercat de la Boqueria, car és una zona de gran interès turístic durant tots els dies de la setmana, fa que la intervenció s'hagi hagut d'efectuar durant el diumenge 28 de març, treballant en dies festius per tal de minimitzar les molèsties que es poden ocasionar tant als usuaris com als comerciants del mercat. Per aquest motiu, el permís d'excavació es perllongava en varies setmanes, per tal de que hi hagués més d'un diumenge, per si l'inici de la intervenció es retardava (tal com va succeir) o per si durava més d'un dia.

3. ENTORN GEOLÒGIC I GEOGRÀFIC

La ciutat de Barcelona es troba dins d'un terme municipal que s'estén a la costa de la mar Mediterrània en una plana d'uns 5 km. d'amplària (l'extensió total del terme és de 91,41 km²), limitada al NW per la serra de Collserola (que culmina a 512 m. al cim del Tibidabo), entre els sectors deltaics del Llobregat i el Besòs. La seva funció de capital ha estat sens dubte afavorida per la situació geogràfica d'aquesta plana, on conflueixen els dos grans eixos de comunicació que travessen en direcció Nord-Sud la Catalunya central (el Llobregat i l'eix dels rius Besòs-Congost-Ter) i que accedeixen a la ciutat a través del congost de Martorell el primer i del coll de Finestrelles, sota el turó de Montcada, el segon.

El Barcelonès comprèn el territori estès entre la Mediterrània i la Serralada Litoral, en el tram conegut per serra de Collserola, és a dir, entre els estrets de Martorell i de Montcada, per on els rius Llobregat i Besòs, respectivament, s'encaminen a la mar. Des del punt de vista de la morfologia, és fàcil identificar, al Barcelonès, dues grans unitats: Collserola i el Pla de Barcelona, que és a on s'ubica la ciutat de Barcelona, i per tant és aquella unitat morfològica que ens interessa.

El Pla de Barcelona és limitat per la Serralada de Collserola, i a migjorn, per la falla que segueix, ran de mar, des de Garraf i el turó de Montjuïc que és el punt més elevat, pels turonets dels Ollers, del Tàber, de les Fazies, de la Bota, fins el turó de Montgat, més enllà del Besòs. Les seves coordenades són 2^o7' a 2^o11' de longitud est de Greenwich i de 41^o22' a 41^o27' de latitud nord.

La falla, originada al moment de la fractura del Massís Catalano-Balear, dibuixà el que, a grans trets, havia de ser la costa catalana. Per això, el pla inclinat del peu de Collserola és de basament paleozoic i d'estructura tabular, havent estat afectat per tots els moviments orogènics alpins. En el miocè i el pliocè, damunt del sòcol paleozoic se sedimentaren dipòsits marins, dels quals són testimonis el seguit de turons suara anomenats. El Pla, que des de Collserola va baixant suaument i d'una manera regular, en el punt de contacte entre la Ciutat Vella i l'Eixample, es produeix una ruptura de continuïtat amb la presència d'un salt o esglaó d'uns vint metres, clarament visible en la morfologia urbana. Aquest tall va ser aprofitat per la defensa, recolzant-hi les muralles, o per a l'economia, instal·lant a les Moles diversos molins aprofitant el sallent. De l'esglaó cap a mar ja no hi ha sòcol de llicorella ni de granit, sinó un mantell al·luvial format per les aportacions de les rieres, dels torrents, dels deltes dels rius veïnals i el corrent litoral.

Així doncs, el Pla es pot dividir en tres sectors: El *Pla inclinat*, els *turons arran de mar*, i el *pla de baix*, que correspondria a la zona compresa entre l'esglaió i el mar. En aquest sector hi dominen materials al·luvials més fins aportats per rieres, torrents i les aigües d'escorrentiu que baixen de la serra i, també, dels corrents marins.

4. NOTÍCIES HISTÒRIQUES I INTERVENCIIONS ANTERIORS

4.1. Notícies històriques del barri del Raval

El barri del Raval es troba delimitat per tots aquells carrers i avingudes que segueixen el traçat de l'antiga línia de muralles. Així trobem un límit al nord que el conformarien les Rambles, on es situaria el cinturó de muralles bastit durant el s. XIII i que encara no englobava el barri; el límit al costat oest el situaríem al carrer de Pelai, que també coincideix amb el cinturó de muralles que ja va protegir el barri a partir del s. XIV; pel sud, el Raval quedaria delimitat per les rondes de la Universitat i de Sant Antoni, que igualment segueixen el traçat de les fortificacions del s. XIV, les quals seguirien per l'actual avinguda del Paral·lel fins arribar a les Drassanes, que marcarien el límit oriental del barri.

Les primeres notícies que ens parlen d'algun tipus d'establiment humà en aquesta zona ens porten al Neolític Antic, tal com ho semblen demostrar les restes arqueològiques trobades a la caserna de Sant Pau del Camp. Aquests barris, que resten a ponent de la Rambla, foren, durant molts segles, un conjunt d'horts, camins i rieres, que lentament es van anar convertint en carrers.

El progressiu creixement urbanístic de la ciutat emmurallada obligà ja en època medieval – segle XIII – a construir un altre circuit de muralles que tenia com a límit la Rambla. Aquesta nova línia no inclogué dins els seus murs la futura zona del Raval, però sí que determinà el seu ús i caràcter. En aquest moment s'intenta utilitzar el Raval com a espai per instal·lar tots aquells oficis o activitats que dins la ciutat emmurallada podien ser molestos o contraindicats (sanitat, feines sorolloses, etc.). Per altra banda, comencen a instal·lar-s'hi un nombre important d'ordes religioses. De la rellevància que prengué la zona en època medieval n'és testimoni el fet que només un segle més tard – segle XIV – Barcelona eixampla el seu recinte emmurallat per incloure-hi el Raval.

Entre els segles XV i XVII el barri continua tenint les mateixes funcions que en època medieval, mantenint un baix poblament i nombroses zones desocupades, i amb preferència en aquest sector de la ciutat s'establiren alguns oficis com són terrissaires i carnissers, s'incrementà els edificis destinats als serveis ciutadans i sobretot a les institucions religioses. Bona mostra d'això són les construccions dedicades a la beneficència: la Casa de la Convalescència, la Casa dels Infants Orfes, la Casa de la Caritat, el Convent del Bonsuccés, etc.

Haurem d'esperar, però, als segles XVIII i XIX per notar canvis importants en el paisatge urbà del barri. S'obren nous carrers i famílies burgeses s'instal·len en aquesta zona portant amb elles les seves indústries, ocupant, les fàbriques, els espais oberts de que disposava el barri. Això provocà l'aparició i el desenvolupament de l'habitatge obrer, el qual té com a conseqüència una notable transformació del teixit urbà. Així doncs, a mitjans dels segle XVIII Barcelona experimentarà un augment econòmic i demogràfic que es reflectirà en la implantació d'una incipient indústria. Aquesta revolució industrial culminarà en el primer quart del segle XIX. El Raval va ser l'emplaçament urbà on més indústries es van desenvolupar degut a la seva situació respecte a les muralles, que permetia la construcció d'edificis de dimensions considerables. Segons els censos l'any 1829 hi havia, al Raval, 74 fabricants tèxtils. L'any 1860 quan les muralles ja eren en enderroc hi havia 242 fabricants al Raval, 232 a Sant Pere i 74 a la resta de la ciutat.

Deixant de banda els grans conjunts religiosos i de beneficència, resten molts pocs exemples d'edificis anteriors a aquesta època.

L'abandonament de les residències senyoriales, el trasllat de les indústries a altres llocs de la ciutat o fora d'aquesta, i les diferents onades d'immigració en el decurs del segle XX anaren abocant el Raval cap a la marginalitat que avui dia encara pateix, essent el carrer de l'Hospital, segurament, el més carismàtic del barri del Raval. (TRIAIY, V. 2007)

4.2. Antecedents arqueològics

L'indret on actualment trobem el mercat de la Boqueria fou ocupat, fins la primera meitat del segle XIX, pel convent de Sant Josep de l'ordre dels carmelites descalços. De tot el complex conventual, el primer que es va construir va ser l'església, entre els anys 1589 i 1593, mentre que la resta d'edificacions no es van acabar fins el 1612. L'església estava formada per un cos d'una sola nau i cinc capelles a les quals es va afegir la capella del Santíssim cap a l'any 1680.

El convent, de tres plantes i claustre de petites dimensions, no ocupava tot el solar de l'actual mercat, ja que pel costat sud encara van romandre durant molts anys diferents cases ja existents, així com l'hort de l'ordre situat entre el carrer de la Petxina i la Rambla, i el noviciat, a tocar del carrer del Carme. La revolta anticlerical de l'any 1835 va acabar amb la vida de la comunitat carmelita de Sant Josep, doncs el convent fou

incendiat. L'Ajuntament va reclamar la propietat del solar, fent enderrocar les restes dels edificis que quedaven en peus l'any 1840 per tal de realitzar la plaça porticada actual, aquest espai ocupat pel mercat el qual fou cobert amb l'estructura metàl·lica avui visible, a principis del segle XX.

Tant a l'interior del mercat com a les rodalies de la plaça de la Gardunya s'han realitzat diverses intervencions arqueològiques, essent la principal la duta a terme per M. Fàbregas i C. Subiranes l'any 1999, la qual va permetre la documentació de diferents estructures muràries dels segles XVI i XVII corresponents al propi convent; també es va poder constatar l'existència d'un edifici anterior, possiblement del segle XIII (FÀBREGAS, M.; SUBIRANAS, C. 2002).

Dins del mercat, també podem observar altres intervencions de dimensions més reduïdes, les quals s'hi ha pogut documentar altres murs corresponents als segles XVI i XVII, relacionant-les al convent de Sant Josep. (TRIAY, V. 2007; ESPEJO, J. 2006).

També són interessants les restes documentades en la intervenció portada a terme per J. Alsina i R. Dehesa en el solar situat al carrer Hospital cantonada amb Morera, just al darrera del mercat. En aquest cas cal destacar la localització d'un forn ceràmic datat al segle XIII i un monument funerari d'època romana, en ús durant el segle IV, així com diferents restes de murs i paviments que apunten cap a l'existència d'alguna mena d'hàbitat entre els segles I-II dC.(PUJADES, J. 2007)

Tot i que més lluny del sector del convent i actual mercat, destaquem les intervencions arqueològiques realitzades al voltant de les reformes de l'estació de metro del Liceu (L-3) les quals han permès documentar restes domèstiques baixmedievals, així com estratigrafia d'època romana del segle II i potser posterior, a la cantonada de les Rambles amb el carrer de Sant Pau (MEDINA, E. 2007). A l'andana situada al Pla de la Boqueria es van documentar les restes de la torre oriental de l'antic Portal de la Boqueria (segles XIII-XIV), així com estratigrafia d'època romana dels segles III-IV i restes de ceràmica prehistòrica (SANTANACH, L. TRIAY, V. 2008)

5. MOTIVACIONS I OBJECTIU DE LA INTERVENCIÓ

Tal i com ja hem esmentat anteriorment, els treballs arqueològics portats a terme han estat propiciats per la necessitat de reformar la parada número 738 del mercat de la Boqueria, fet que ha suposat la realització d'un seguit de rebaixos per tal d'instal·lar una cambra frigorífica al subsòl de dita parada.

El fet que la zona afectada es trobi situada en un indret d'interès arqueològic i alt valor històric ha donat peu a què es considerés necessari un control arqueològic preventiu en vistes a la possible aparició de restes i estructures, seguint el procediment establert per la llei 9/1993, de 30 de setembre, del patrimoni cultural català, i el Decret 78/2002, de 5 de març de 2002, del Reglament de protecció del patrimoni arqueològic i paleontològic.

Així doncs, d'una manera resumida, podem dir que el lloc que ens ocupa té interès històric i arqueològic ja que:

1. Forma part del *suburbium* de la ciutat romana.
2. Es troba dins una de les zones d'expansió de la ciutat en època medieval
3. Fundació del convent de Sant Josep (1586) per una comunitat dels carmelites descalços, anomenats popularment "josepets" per la seva advocació al sant. La construcció s'allarga fins el 1693 i fou incendiat el 1835.
4. En l'espai que ocupava el convent es va construir, entre 1836 i 1840, la plaça de Sant Josep on, posteriorment, es situà el mercat del mateix nom, conegut com a Mercat de la Boqueria.
5. Inicialment, el mercat havia de ser un espai a l'aire lliure però, davant l'oposició dels venedors, el 1864 s'aprovà el projecte d'un edifici amb l'estructura metàl·lica que, amb algunes modificacions, es bastí a principis del segle XX.

Tots aquests motius creiem que justifiquen per sí sols la importància de dur a terme els citats treballs arqueològics a la zona per tal de localitzar i documentar les possibles restes patrimonials que poguessin veure's afectades per l'actuació urbanística, procurant obtenir la màxima informació possible d'aquesta zona que ens permeti complementar els estudis realitzats fins el moment.

6. METODOLOGIA

Tal i com el Museu d'Història de la Ciutat de Barcelona especifica, en la intervenció arqueològica que s'ha realitzat, s'ha utilitzat la metodologia arqueològica més adient segons el moment, decidida pel director de la intervenció amb el vist-i-plau del Servei d'Arqueologia del Museu. Pel que fa al sistema de registre, s'ha utilitzat el proposat per Edward C. Harris i Andrea Carandini.

Consisteix en el registre objectiu dels estrats que s'exhumen, amb l'objectiu d'entendre'n la formació, delimitació i ordre de deposició. Per a fer-ho, es numera els estrats sota el nom d'"unitat estratigràfica" (UE), de manera que se'ls individualitza uns dels altres. Cada UE es registra en una fitxa on s'indiquen les dades que permeten la seva correcta identificació i descripció (ubicació en el jaciment, característiques físiques, posició física respecte a la resta d'UE del jaciment amb les quals es relaciona).

Aquest mètode també inclou la realització de material gràfic: planimetria d'una banda i fotografia de l'altra. La planimetria es concreta en plantes i seccions, les quals ens donen, respectivament, una visió diacrònica i una de sincrònica de les troballes realitzades. Pel que fa al material fotogràfic, és imprescindible per a la constància visual dels treballs realitzats.

Cal esmentar també el tractament que es dona al material arqueològic, si n'apareix durant els treballs d'excavació. En primer lloc, es renta amb aigua (sempre que sigui possible per les característiques del material) i se sigla cada peça, per tal de deixar constància del seu lloc de procedència (la sigla consisteix en el codi del jaciment –amb l'any– i la unitat estratigràfica a què pertany el material, en aquest cas el número de codi donat pel Museu d'Història de Barcelona per la present intervenció és 005/10)

Finalment, manca dir que les peces preferents, es dibuixen i reben un número, per tal que quedin individualitzades.

L'arqueòleg s'ha trobat sempre al costat dels operaris per tal d'anar seguint el rebaix del sòl de forma visual directe per tal de poder identificar les possibles restes arqueològiques que podien anar sortint. Per fer-ho em comptat amb una màquina giratòria de la qual ha anat rebaixant el subsòl. Quan han aparegut restes arqueològiques s'han excavat manualment seguint la metodologia arqueològica, en els casos en què ens ha estat possible la màquina ens ha ajudat a l'extracció de terra.

Tota aquesta metodologia s'ha intentat aplicar amb la màxima fidelitat, doncs ens trobem davant un seguiment arqueològic, i no pas una excavació arqueològica

convencional, adaptant els treballs a la presència de maquinària. Igualment, cal fer esment de les difícils condicions en que s'han dut a terme les diferents tasques, sobretot per la manca de llum, així com per la inestabilitat del terreny en que s'assenta el mercat, format per capes de runa i sorres, la qual cosa ha impedit en tot moment, poder accedir a l'àrea excavada davant el risc d'esfondrament.

7. DESCRIPCIÓ DELS TREBALLS REALITZATS

Els treballs que han motivat a la present memòria arqueològica s'han realitzat el 28 de març de 2010. Tal i com indicava el projecte d'obra entregat al MUHBA, la intervenció ha suposat la realització d'un rebaix de 2.10 per 4.80 metres, espai ocupat per la parada 738, arribant a una profunditat de 3.00 metres.

Una vegada s'han desmuntat els elements constructius de la parada, els quals encara es trobaven en peus (UE 100), s'ha procedit a efectuar el rebaix establert en el subsòl. Just per sota el paviment de la parada (UE 101), que es troba a 0.05 metres per sota el nivell de circulació de l'actual mercat, i que té una potència de 0.45 metres, s'hi ha documentat les restes d'un paviment fet amb pedra (UE 103), en un estat de conservació molt precari i mig desmuntat, donant-li un aspecte d'enderroc. Aquest paviment té una potència de 0.32 metres (cota superior 9.12 metres s.n.m – cota inferior 8.8 metres s.n.m), estant situat a la part central del rebaix realitzat. Degut a la modernitat d'aquest paviment, el qual ens fa pensar en una pavimentació d'època contemporània, i l'escàs valor arqueològic que presentava, s'ha optat pel seu desmuntatge per tal de poder continuar amb el rebaix del subsòl.

A la part est de la parada 738, just entre la capa de fonamentació del mercat, també s'hi ha localitzat una canalització (UE 106). Aquesta canalització s'ha construït amb maons lligats amb calç blanca, i en el seu interior s'hi ha localitzat un caneló ceràmic. La potència d'aquesta estructura és de 0.45 metres (cota superior 9.25 metres s.n.m – cota inferior 8.8 metres s.n.m.), prenent una orientació NO – SE, enllaçant amb un desaigua de l'actual mercat en la part SE, i endinsant-se per sota del carrer central en la part NO. Degut a la seva modernitat, i a l'escàs valor arqueològic que presentava, s'ha optat pel seu desmuntatge per a poder continuar amb el rebaix del subsòl.

Per sota de la pavimentació, hi trobem un estrat format per arenes (UE 105) aportades per les diferents rieres de la zona. Aquestes arenes, que les trobem per tot el sondeig, tenen una potència de 0.68 metres (cota superior 8.8 metres s.n.m – cota inferior 8.12 metres s.n.m.). A la part est de la parada 738, per sota de les arenes, es documenta les restes d'un mur fet amb pedres irregulars de mitjanes i grans dimensions, lligades amb morter sorrenc de color ataronjat, prenent una direcció NO - SE (UE 108). Documentem una amplada de 0.7 metres a la part nord de la parada, i una longitud de

3.1 metres, amb una potència d' 1.8 metres (cota superior 8.7 metres s.n.m. – cota inferior 7.5 metres s.n.m.). Cal tenir en compte, per això, que no coneixem l'amplada ni la longitud real d'aquest mur, ja que aquest es troba just als límits nord i est de la parada, endinsant-se cap a l'interior del mercat.

Aquest mur que es troba a la part est de la parada 738, està situat en un estrat d'argiles barrejades amb sorres (UE 112), les quals prenen una tonalitat marró fosc. Aquest estrat té una potència d' 1.8 metres (cota superior 8.1 metres s.n.m. – cota inferior 6.35 metres s.n.m.). A la cota final d'aquest estrat, les argiles surten de color negrós, degut a successives filtracions d'aigua.

A la part oest de l'estrat argilós (UE 112), hi trobem una petita rasa d'arenas més blanquinoses barrejades amb petits esclats de pedra (UE 110). Aquestes arenas es troben just a l'extrem oest del sondeig arqueològic. La seva potència és d' 1.8 metres (cota superior 8.1 metres s.n.m. – cota inferior 6.30 metres s.n.m.).

Just a la cota final a la que s'havia d'arribar amb el seguiment, a la part NO del sondeig, i per sota de les argiles amb filtracions d'aigua (UE 112), hi trobem una estructura de formigó (UE 118). Quan la màquina excavadora va intentar rebaixar aquesta estructura, el sondeig es va omplir amb un metre d'aigua bruta. Aquesta capa de formigó (que possiblement es podria tractar de la coberta d'un col·lector) té una potència de 0.05 metres (cota inicial 6.35 metres s.n.m. – cota final 6.30 metres s.n.m.). Cal dir, per això, que la potència real d'aquesta estructura la desconeixem, ja que aquesta queda just al final del sondeig, i per tant, no es va poder descobrir tota.

8. CONCLUSIONS

Els treballs arqueològics de control preventiu efectuats a la parada 738 del mercat de la Boqueria de Barcelona, amb codi MUHBA 005/10 no ens ha aportat dades arqueològiques rellevants.

Les estructures UE 101, UE 103 i UE 106 les podem relacionar amb l'actual mercat. En aquest cas, l'estructura UE 106 es tractaria d'una canalització d'aigües de l'actual mercat, la qual, segurament, estaria relacionada amb l'entramat de les canalitzacions de l'actual mercat, ja que a la part SE, aquesta canalització estava relacionada amb un desaigua de l'actual mercat.

Pel que fa a l'estructura UE 103, podem pensar en una pavimentació de l'actual mercat, efectuada, doncs, durant la construcció del mercat, a finals del segle XIX inicis del segle XX. Aquesta pavimentació hauria estat trencada, i aprofitada a l'hora de construir-hi el paviment actual de la parada 738 (UE 101).

Són poques les dades que hem pogut obtenir de l'estructura UE 108, ja que aquesta només l'hem pogut documentar de forma parcial, ja que la totalitat de l'estructura, amplada, i allargada, quedava fora de l'àmbit del rebaix realitzat. No obstant això, i gràcies a les seves característiques constructives, podem pensar que aquest mur formaria part de l'antic convent de Sant Josep, el qual va funcionar des de finals del segle XV fins a la segona meitat del segle XIX. La construcció del mur, feta amb pedres irregulars, i de diferents dimensions, lligades amb morter de sorra i calç, ens apunta cap a unes característiques constructives compreses entre els segles XVI i XVII.

Segurament hauríem de relacionar les restes del mur UE 108 amb els estrats UE 105, UE 110 i UE 112. Tot i disposar de poca informació, car les restes de l'estructura UE 108 es troben força arrasades per les estructures contemporànies, el fet d'haver pogut documentar, en els estrats UE 105 i UE 112 diversos fragments ceràmics corresponents als segles XVII, blanca i blava catalana, i blanca i groga d'influència renaixentista, ens fa pensar en una relació amb el mur trobat (UE 108). Pel què fa a l'estrat UE110 el relacionem amb l'estrat UE105, car tot i tenir característiques

diferents, pensem que ambdós són conseqüència de les aportacions fetes per les diferents rieres de la zona.

La construcció del mur UE 108, relacionat amb la fonamentació del convent de Sant Josep, es troba construït en un estrat format per argiles barrejades amb sorres (UE 112). Aquest estrat, de poca consistència, segurament condicionaria la construcció del mur UE 108, la qual cosa provoca la necessitat de tenir una fonamentació robusta i contundent per tal de garantir l'estabilitat dels edificis construïts.

Just al finals del rebaix de la parada 738, hi trobem una estructura de consistència dura (UE 118), el qual es troba situat just per sota de les argiles barrejades amb sorra (UE 112). Les argiles que toquen aquesta estructura es troben afectades per diverses filtracions d'aigua. Tot i no haver pogut excavar aquesta estructura, car les mesures de seguretat ho impedièn, pensem que es tracta d'un possible col·lector d'aigües brutes de l'actual mercat, ja que quan la màquina excavadora va tocar aquesta estructura, un toll d'aigua bruta va sobreeixir, deixant el sondeig amb un metre d'aigua. La potència real d'aquest possible col·lector la desconeixem, ja que aquest es trobava a la cota final del rebaix que havíem de fer. Cal esmentar que, donades les relacions estratigràfiques, sembla que el col·lector UE 118 hauria estat construït en mina.

Així doncs, segons les poques dades obtingudes del rebaix efectuat a la parada 738 del mercat de la Boqueria, hem pogut documentar un element relacionat amb l'antic convent de Sant Josep (UE 108). La problemàtica recau en el fet d'haver pogut documentar, només, el rebaix de la parada 738, del qual només se n'ha pogut extreure una visió parcial, i no ens ha permès obtenir una visió més àmplia i de conjunt. Tot i això, s'haurà de tenir en compte, per a futures intervencions en el mercat de la Boqueria, que l'estructura UE 108 s'estén per sota de les parades veïnes, així com també si s'estenen els estrats UE 105 i UE 112, els quals estan relacionats amb l'estructura UE 108, i que per tant, la visió obtinguda en aquest rebaix està subjecte a variacions.

9. **BIBLIOGRAFIA**

AAV 1982. *Actes del I congrés d'història del Pla de Barcelona, celebrat a l'Institut Municipal d'Història. El Pla de Barcelona i seva història.*

AAVV 1999. *Els Barris de Barcelona. Volum I. Ciutat Vella. L'Eixample.* Ajuntament de Barcelona i Enciclopèdia Catalana. Barcelona,.

ALBERCH I FUGUERAS *et alii.* 1999. "Ciutat Vella i Eixample" a *Els Barris de Barcelona*, Vol I, Ed. Enciclopèdia Catalana, Barcelona.

AJUNTAMENT DE BARCELONA. *Urbanisme de Barcelona.*

<http://www.bcn.es/urbanisme/>

CIRICI, A. 1976. *Barcelona, pam a pam.* Ed. Teide. Barcelona.

ESPEJO, J. 2006. *Memòria Arqueològica de la intervenció efectuada a la plaça Sant Josep – Mercat de la Boqueria. Parades 250 a 252 i 253 a 257 (Barcelona).* Arxiu del Servei d'Arqueologia Urbana de la ciutat de Barcelona, Ajuntament de Barcelona. Memòria Inèdita.

FÀBREGAS, M. i SUBIRANAS, C. 2002. "Intervenció arqueològica al Mercat de Sant Josep, la Boqueria (Barcelona)", a *II Congrés d'Arqueologia Medieval i Moderna a Catalunya*, Sant Cugat del Vallès.

HARRIS, E.C. 1979. *Principios de estratigrafía arqueológica.* Ed. Crítica. Barcelona.

MEDINA GUERRERO, Esther (2007): *Memòria de la intervenció arqueològica efectuada a la Rambla, 65-73. Metro – Línia 3 – Estació de Liceu. Districte de Ciutat*

Vella. Barcelona. Del 31 de maig al 31 d'octubre de 2005. Àrea de Coneixement i Recerca de la subdirecció general de Patrimoni Cultural. Barcelona.

PUJADES, J. 2006 "Balanz anual de l'activitat arqueològica a la ciutat" a *Quaderns d'arqueologia i història de la ciutat de Barcelona. Època II. Any 2006. N.02.* Museu d'Història de la Ciutat, Institut de Cultura, Ajuntament de Barcelona.

PUJADES, J. 2007. "Balanz anual de l'activitat arqueològica a la ciutat" a *Quaderns d'arqueologia i història de la ciutat de Barcelona. Època II. Any 2007. N.03.* Museu d'Història de la Ciutat, Institut de Cultura, Ajuntament de Barcelona.

SANTANACH, L.; TRIAY, V.; 2008: *Memòria conjunta de les intervencions arqueològiques preventives efectuades a l'estació del liceu (costat del Besòs) de la línia 3 dels FMB (Rambla – Pla de la Boqueria). Barcelona (el Barcelonès). Codis MHCB: 002/06 i 027/06.* Arxiu del Servei d'Arqueologia Urbana de la ciutat de Barcelona, Ajuntament de Barcelona. Memòria Inèdita.

TRIAY, V. 2007. *Memòria de la intervenció arqueològica preventiva efectuada a la plaça Sant Josep – Mercat de la Boqueria, parades 594 – 595 – 596. (Barcelona)* Arxiu del Servei d'Arqueologia Urbana de la ciutat de Barcelona, Ajuntament de Barcelona. Memòria Inèdita.

ANNEXES

REPERTORI ESTRATIGRÀFIC

Intervenció: Plaça Sant Josep-Mercat de la Boqueria, parada 738		UE : 101	
Codi: 005/10			
Fase:		Cronologia: XX	
DEFINICIÓ :	Estructura.		
DESCRIPCIÓ :	Paviment de formigó de la parada 738 del mercat de Sant Josep de la Boqueria. Té una potència de 0.45 metres. La cota superior és de 9.25 i la inferior 9.8.8 metres snm.		
MATERIAL DIRECTOR :			
SEQÜÈNCIA FÍSICA :	Igual a		Equivalent a
	Rebleix a		Es reblert per
	Cobreix a	103, 105,106	Es cobert per
	Talla a		Tallat per
	Es recolza a		Se li recolza
	S'entrega a		Se li entrega

Intervenció: Plaça Sant Josep-Mercat de la Boqueria, parada 738		UE : 103	
Codi: 005/10			
Fase:		Cronologia: XIX-XX	
DEFINICIÓ :	Estructura		
DESCRIPCIÓ :	Paviment format per pedres. Podria formar part de la pavimentació original del mercat de la Boqueria. La cota superior és de 9.12 metres i l'inferior de 8.8 metres s.n.m..		
MATERIAL DIRECTOR :			
SEQÜÈNCIA FÍSICA :	Igual a		Equivalent a
	Rebleix a		Es reblert per
	Cobreix a		Es cobert per
	Talla a		Tallat per
	Es recolza a	105	Se li recolza
	S'entrega a		Se li entrega

Intervenció: Plaça Sant Josep-Mercat de la Boqueria, parada 738			UE : 105		
Codi: 005/10		Fase:	Cronologia: XVI - XVII		
DEFINICIÓ :	Estrat.				
DESCRIPCIÓ :	Estrat de sorra de color marró, situat per sota la fonamentació actual del mercat. En aquest estrat s'hi ha localitzat restes ceràmiques de tipus vidriat, i blanca i blava. Cota superior 8.8 metres, cota inferior 8.12 metres s.n.m.				
MATERIAL DIRECTOR :					
SEQUÈNCIA FÍSICA :	Igual a		Equivalent a		
	Rebleix a		Es reblert per		
	Cobreix a	108, 110, 112	Es cobert per	101, 103	
	Talla a		Tallat per	106	
	Es recolza a		Se li recolza		
	S'entrega a		Se li entrega		

Intervenció: Plaça Sant Josep-Mercat de la Boqueria, parada 738			UE : 106		
Codi: 005/10		Fase:	Cronologia: XIX - XX.		
DEFINICIÓ :	Estructura.				
DESCRIPCIÓ :	Canalització d'aigües de l'actual mercat de la Boqueria, amb orientació NO – SE. La potència d'aquesta canalització és de 0.45 metres. En el seu interior hi ha una canalització ceràmica. La cota superior és 9.25 metres i l'inferior 8.8 metres s.n.m.				
MATERIAL DIRECTOR :					
SEQUÈNCIA FÍSICA :	Igual a		Equivalent a		
	Rebleix a	107	Es reblert per		
	Cobreix a		Es cobert per	101	
	Talla a	105	Tallat per		
	Es recolza a		Se li recolza		
	S'entrega a		Se li entrega		

Intervenció: Plaça Sant Josep-Mercat de la Boqueria, parada 738			UE : 107		
Codi: 005/10		Fase:	Cronologia: XIX - XX		
DEFINICIÓ :	Unitat estratigràfica negativa. .				
DESCRIPCIÓ :	Rasa de fonamentació de l'estructura UE 106.				
MATERIAL DIRECTOR :					
SEQUÈNCIA FÍSICA :	Igual a		Equivalent a		
	Rebleix a		Es reblert per	106	
	Cobreix a		Es cobert per	101	
	Talla a	105	Tallat per		
	Es recolza a		Se li recolza		
	S'entrega a		Se li entrega		

Intervenció: Plaça Sant Josep-Mercat de la Boqueria, parada 738			UE : 108			
Codi: 005/10		Fase:	Cronologia: XVI- XVII			
DEFINICIÓ :	Estructura					
DESCRIPCIÓ :	Mur format per pedres irregulars lligades amb morter de calç i sorra, obtenint un color ataronjat. La potència d'aquest mur és de 1.80 metres, encara que no sabem el seu grossor i la seva allargada. La cota superior és de 8.7 metres i l'inferior de 7.5 metres s.n.m.					
MATERIAL DIRECTOR :						
SEQÜÈNCIA FÍSICA :	Igual a		Equivalent a			
	Rebleix a	109	Es reblert per			
	Cobreix a		Es cobert per			
	Talla a		Tallat per			
	Es recolza a		Se li recolza	105		
	S'entrega a		Se li entrega			

Intervenció: Plaça Sant Josep-Mercat de la Boqueria, parada 738			UE : 109			
Codi: 005/10		Fase:	Cronologia: XVI-XVII			
DEFINICIÓ :	Unitat estratigràfica Negativa					
DESCRIPCIÓ :	Rasa de fonamentació de l'estructura UE108. Cota superior 8.7 metres i cota inferior 7.5 metres s.n.m.					
MATERIAL DIRECTOR :						
SEQÜÈNCIA FÍSICA :	Igual a		Equivalent a			
	Rebleix a	108	Es reblert per			
	Cobreix a		Es cobert per	105		
	Talla a	112	Tallat per			
	Es recolza a		Se li recolza			
	S'entrega a		Se li entrega			

Intervenció: Plaça Sant Josep-Mercat de la Boqueria, parada 738			UE : 110			
Codi: 005/10		Fase:	Cronologia: XVI - XVII			
DEFINICIÓ :	Estrat					
DESCRIPCIÓ :	Estrat format per arenes barrejades amb petits esclats de pedra. Aquestes estrat té una potència de 1.10 metres. Cota superior és de 8.1 metres i l'inferior de 6.3 metres s.n.m.					
MATERIAL DIRECTOR :						
SEQÜÈNCIA FÍSICA :	Igual a		Equivalent a	105		
	Rebleix a		Es reblert per			
	Cobreix a		Es cobert per			
	Talla a		Tallat per			
	Es recolza a		Se li recolza			
	S'entrega a		Se li entrega			

Intervenció: Plaça Sant Josep-Mercat de la Boqueria, parada 738		UE : 112		
Codi: 005/10				
Fase:		Cronologia: XVI – XVII		
DEFINICIÓ :	Estrat			
DESCRIPCIÓ :	Estrat format per argiles barrejades amb sorres, que prenen un color marró fosc. La potència d'aquest estrat és de 1.20 centímetres, essent la cota superior de 8.1 metres i l'inferior de 6.35 metres s.n.m. En aquest estrat s'hi ha localitzat restes de ceràmica de tipus blanca i blava i de policroma			
MATERIAL DIRECTOR :				
SEQÜÈNCIA FÍSICA :	Igual a		Equivalent a	
	Rebleix a		Es reblert per	
	Cobreix a	114	Es cobert per	105
	Talla a		Tallat per	109
	Es recolza a		Se li recolza	
	S'entrega a		Se li entrega	110

Intervenció: Plaça Sant Josep-Mercat de la Boqueria, parada 738		UE : 114		
Codi: 005/10				
Fase:		Cronologia: XIX-XX		
DEFINICIÓ :	Estructura			
DESCRIPCIÓ :	Possible col·lector d'aigua bruta. La potència que en coneixem és de 5 centímetres, encara que no en sabem la potència real. La cota superior és de 6.35 metres i l'inferior de 6.3 metres s.n.m			
MATERIAL DIRECTOR :				
SEQÜÈNCIA FÍSICA :	Igual a		Equivalent a	
	Rebleix a		Es reblert per	
	Cobreix a		Es cobert per	112
	Talla a		Tallat per	
	Es recolza a		Se li recolza	
	S'entrega a		Se li entrega	

INVENTARI MATERIAL ARQUEOLÒGIC

PLAÇA DE SANT ANTONI - MERCAT DE LA BOQUERIA, parada 738 (005/10) (CIUTAT VELLA, BARCELONA)

INVENTARI DE MATERIAL ARQUEOLÒGIC

U.E.	Núm.	Frag.	Class.	Def. Fragm.	Tipo	Tècnica	Pasta	Decoració		Acabats		Cronologia	Observacions
								Int.	Ext.	Int.	Ext.		
105		1	14002	SF	PAT	TO	AO					XVII	
105		1	14003	SF	FIN	TO	AO			VI			
105		1	14120	SF	PAT	TO	AO	PI		VI	VI	XVII	
112		1	14002	SF	FIN	TO	AO		PE				
112		1	14003	SF	FIN	TO	AO			VI			Vidriat verd
112		1	14100	VO	PAT	TO	AO			VI	VI	XVII	
112		1	14100	SF	FIN	TO	AO			VI	VI		
112		1	14103	SF	FTA	TO	AO		PI		VI	XVII	
112		1	14129	FO	PAT	TO	AO	PI		VI	VI	XVII - XVIII	

REPERTORI FOTOGRÀFIC



Fotografia 1. Parada Mercat de la Boqueria 738



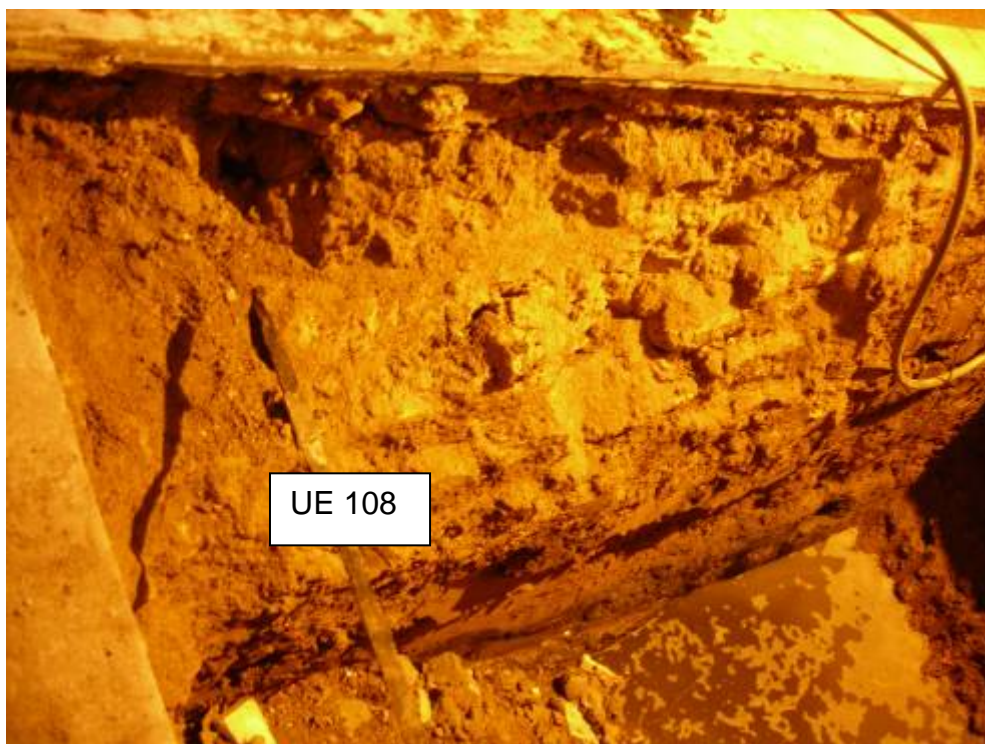
Fotografia 2. Paviment del mercat (UE 103)



Fotografia 3. Vista del paviment actual del Mercat (UE 101)



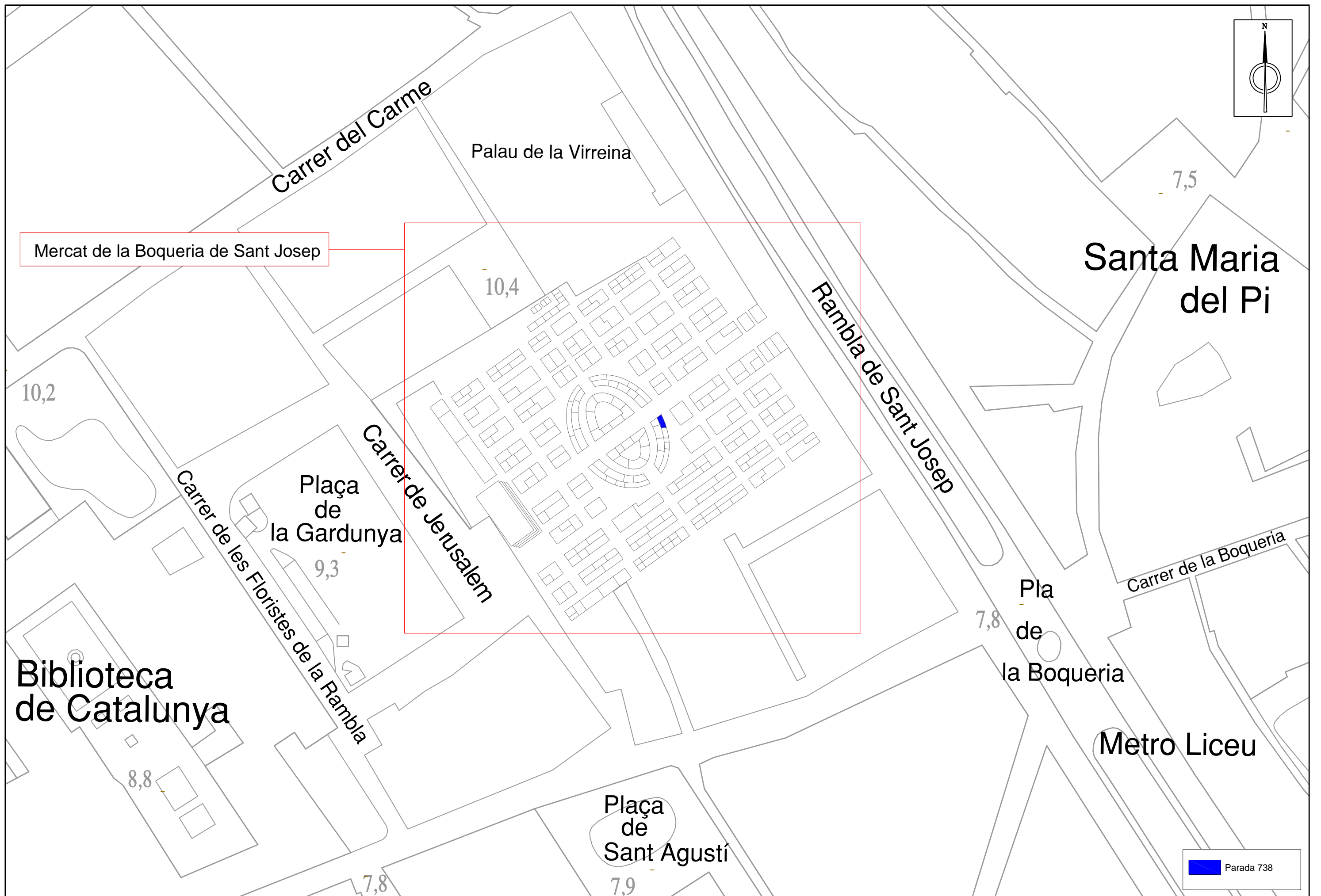
Fotografia 4. Visió del rebaix efectuat per la màquina als estrats de sorres U.E. 110 i UE 112.



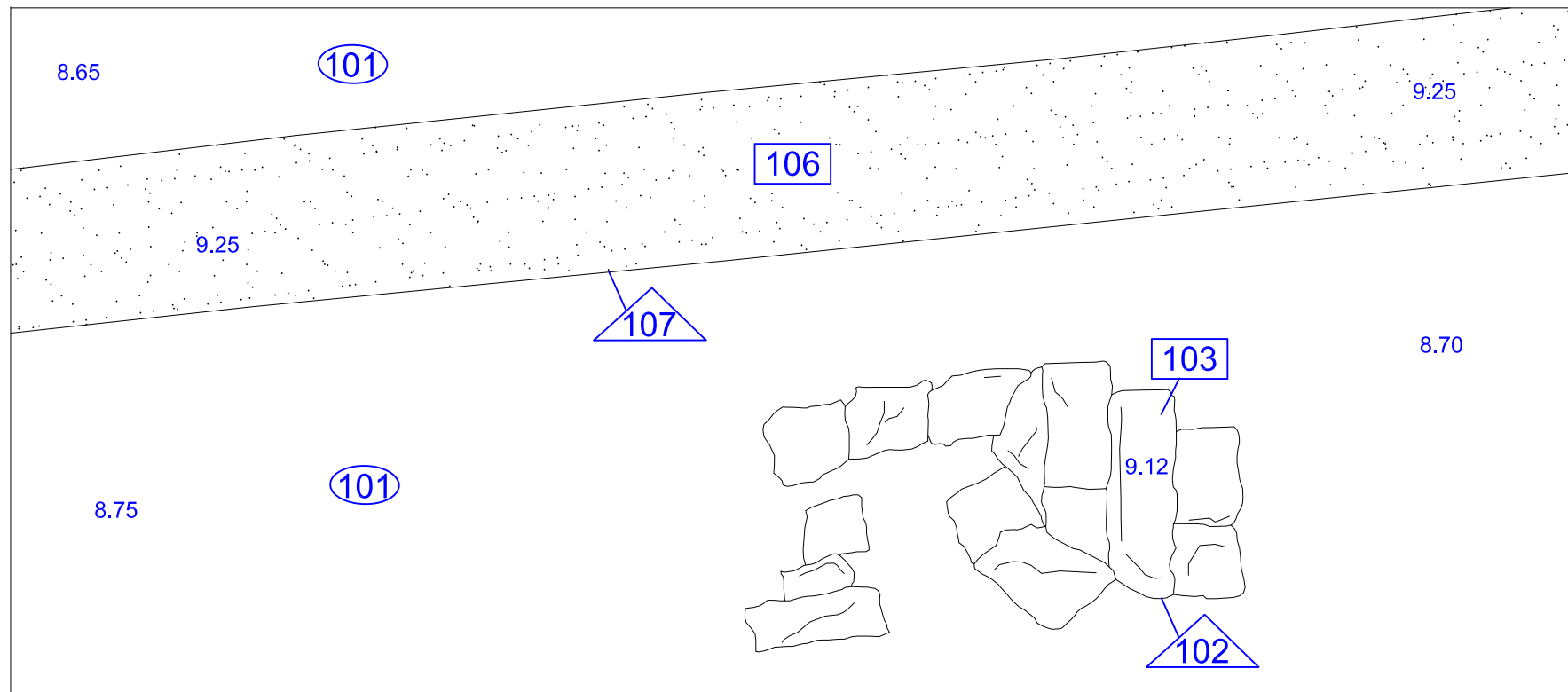
Fotografia 5. Mur del segle XVI – XVII al tall del sondeig (UE 108)



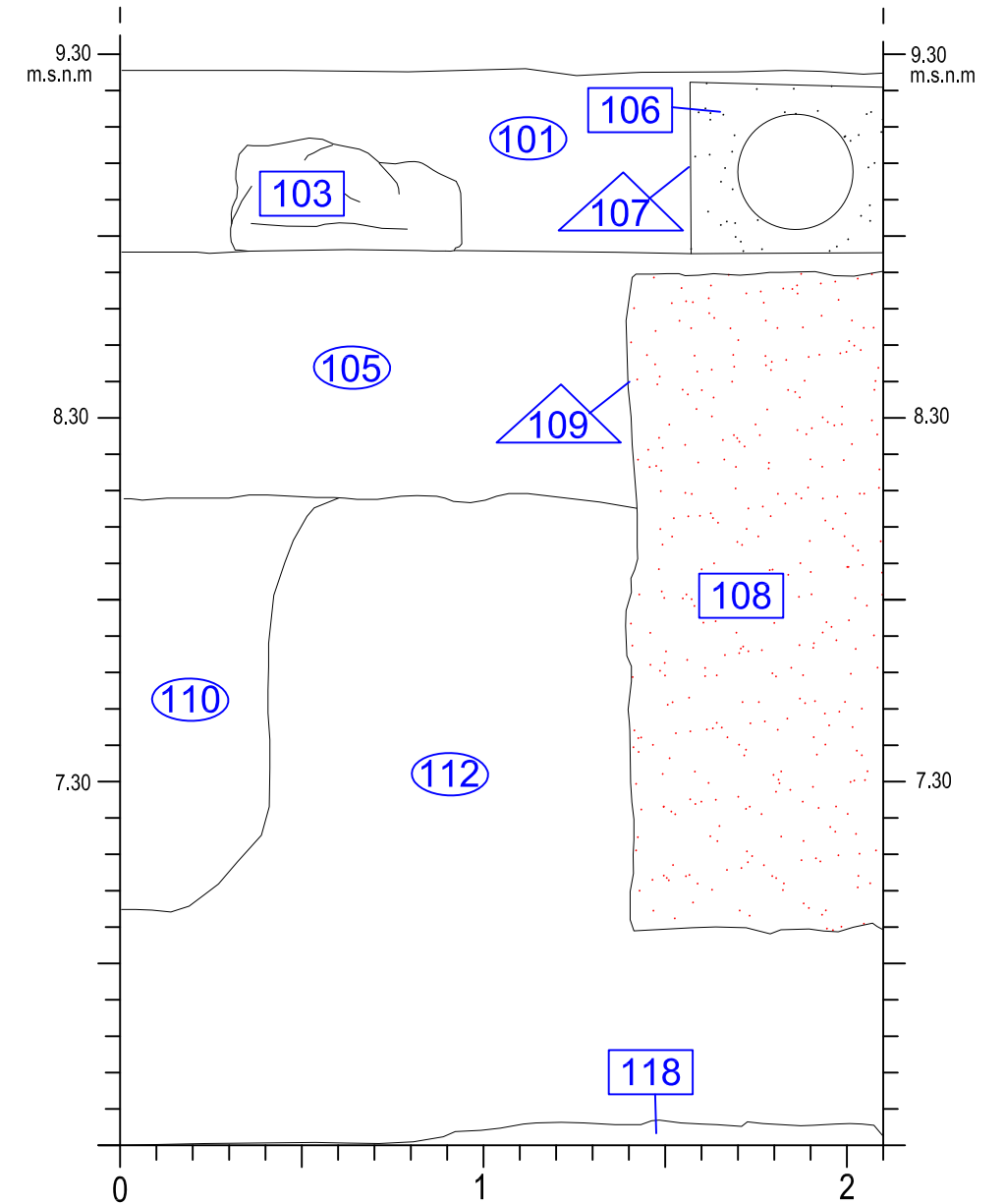
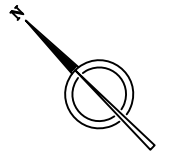
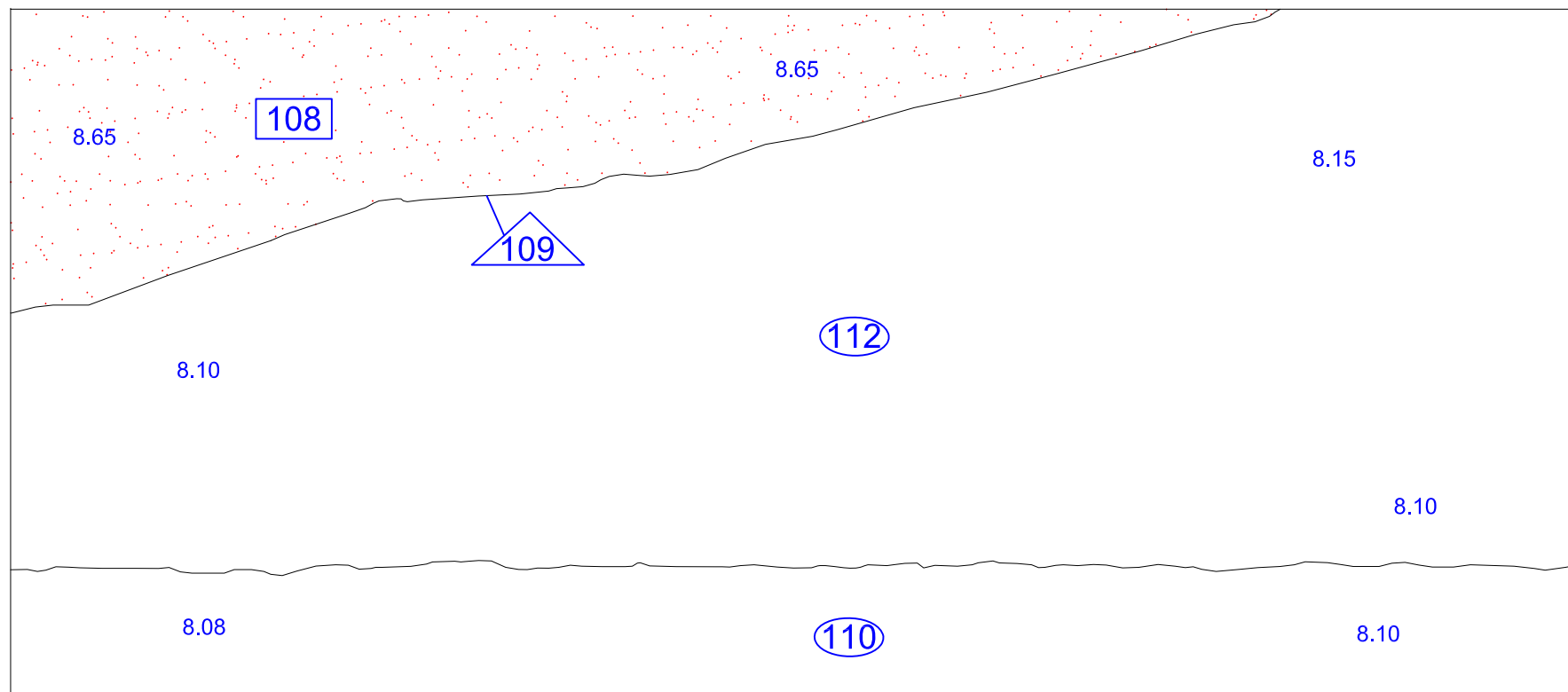
Fotografia 6. Moment en què el rebaix es va omplir d'aigua bruta

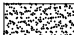



PLANTA 1



PLANTA 2



 Calç blanca
 Calç atoronjada

